

ÅRSBERETNING 2009



**HALLINGDAL
KRAFTNETT**

– det er vi som eier ledningsnettet og transporterer strømmen fram til deg



1 INNHOLD

2 STYRETS BERETNING

	Side
2.1 Virksomhetens art	2
2.2 Fortsatt drift.....	2
2.3 Arbeidsmiljø og personale	2
2.4 Miljørapportering	3
2.5 Likestilling	3
2.6 Resultat, kontantstrøm, investeringer, finansiering og likviditet	3
2.7 Framtidig utvikling.....	4
2.8 Finansiell risiko	4
2.9 Årsresultat og disponeringer. Styrets underskrifter	5

3 REGNSKAP

3.1 Resultatregnskap	6
3.2 Balanse	7
Styrets underskrifter.....	8
3.3 Noter til resultat / balanse-regnskapet	8
3.4 Kontantstrømanalyse	17
3.5 Aktivitetsfordelte kostnader og overskudd.....	18
3.6 Nøkkeltall	19
Revisjonsberetning	20

4 ORGANISASJON

4.0 Organisasjonsplan	21
4.1 Styre og ledelse	22
4.2 Overordnede mål for Hallingdal Kraftnett.....	23
4.3 Vernetjeneste, HMS og AMU.....	24
4.4 Personale	25
4.5 Kompetanseutvikling.....	25
4.6 Enøk	25

5 FORDELINGSNETTET

5.1 Drift- og vedlikehold	26
5.2 Investeringer og nyanlegg/breiband.....	27
5.2.1 Breiband.....	28
5.3 Overføringer i nettet.....	28

6 TILSYNS - OG MÅLEAVDELING

6.1 Installasjonskontroll.....	29
6.2 Kundetjeneste/tariffer og målere/service	29

2 STYRETS BERETNING

2.1 Virksomhetens art

Hallingdal Kraftnett AS (HKN) ble opprettet i 1994 og startet sin virksomhet den 01.01.95 som et aksjeselskap. (AS) Selskapet er et interkommunalt distribusjonsverk med kommunene Hol, Ål, Gol, Nes, Flå og Hemsedal i Buskerud som eiere. HKN har ikke nettkunder i Hemsedal.

Nettet strekker seg fra Krøderen i syd til Finse i vest, en strekning på over 150 km. Arealet i HKN's konsesjonsområde, som omfatter Hol, Ål, Gol, Nes og Flå kommuner, er totalt på 5070 km².

Folketallet i vårt forsyningsområde høsten 2009 låg på 17974 og fordelte seg slik på kommunene:
Hol: 4382 Aal: 4631 Gol: 4516 Nes: 3444 Flå: 1001

Hemsedal hadde 2057 registrerte innbyggere. Totalt for Hallingdal 20031 personer. Opp 67 siste året. Kvinneandelen ligger på tilnærmet 50 %.

Selskapet har følgende vedtatte forretningsstrategi:

Hallingdal Kraftnett AS baserer sin virksomhet på en sikker, økonomisk og rasjonell overføring av el-kraft i konsesjonsområdet. Selskapet skal arbeide for en bærekraftig utvikling både med tanke på miljø og ressurser. Hallingdal Kraftnett AS kan delta i annen forretningsvirksomhet som hører naturlig inn under eller er beslektet med virksomheten

Virksomhetens hovedkontor ligger på Geilo.

HKN er eier av HKN Tele og medeier i bl.a. HallingKonsult. Begge er organisert som as-er. Førstnevnte selskap har ikke hatt aktivitet på flere år.

HallingKonsult eies av HKN og Hemsedal Energi med andeler på 82 % og 18 %.

Selskapet ble etablert i 1990, men kjøpt opp av HKN i 1999. Den gang med to medarbeidere.

Selskapet har nå 9 medarbeidere, med spisskompetanse innenfor områdene programutvikling for el-verksbransjen, breibånd samt kart / oppmålingstjenester. Selskapet selger også konsulenttjenester.

Styret mener at årsregnskapet gir et rettviseende bilde av HKN AS sine eiendeler, gjeld, finansielle stilling og resultat.

2.2 Fortsatt drift

I samsvar med regnskapsloven § 3-3a bekreftes det at forutsetningene om fortsatt drift er tilstede. Til grunn for antagelsen ligger resultatet for 2009 og selskapets inntektsrammer for årene framover. Selskapet er fortsatt i en sunn økonomisk og finansiell stilling, men har også store utfordringer i langtidsperioden, bl.a. rehabilitering innenfor regionalnettet.

Nettregimet som NVE innførte i 2007 endres litt fra år til år, og framstår som noe uklar når vi planlegger fram i tid. Den største usikkerheten ligger i oppnådd effektivitet, rente- og prisutviklingen. Men med en antatt mindreinntekt i 2010 på ca. 15 MNOK, skal det noe til for at vi kommer i en situasjon med merinntekter de kommende år.

Selskapet brukte ikke hele inntektsramma i 2009, vi fikk en mindreinntekt på 3,8 mill. kr. Vi har nå en fordring til nettkundene på 0,487 mill. kr.

2.3 Arbeidsmiljø og personale

Sykefraværet i selskapet var på totalt 4.244 timer (4.353 timer i 2008), som utgjorde 3,4% (3,6 % i 2008) av total arbeidstid. Bedriften er en Inkluderende Arbeidslivsbedrift (IA). Sykefraværet svinger litt fra år til år, og får vi en langtidssykemelding vil dette gi stort utslag. Selv om vi har en høy gjennomsnittsalder, kan vi i alle fall foreløpig ikke se at dette gir utslag i høyere sykefravær. Vi har et måltall på 4 % og bestreber oss på å komme under dette, noe som vi også har klart med svært få unntak.

Det har ikke forekommet eller blitt rapportert store alvorlige arbeidsuhell eller ulykker som er forårsaket av at rutinesvikt eller at sikkerhetstiltak i bedriften ikke er blitt fulgt.

Antall rapporterte skader i 2009 er 10 (3 i 2008). Disse har totalt medført 26 fraværsdager.

At ulykkene har gått opp er nok en blanding av tilfeldigheter, men ikke minst av at vi har blitt flinkere til å registrere også de mindre hendelsene som ikke medfører fravær.

Ved årsskifte hadde vi 2 personer som gikk på bedriftens seniortiltak.

Arbeidsmiljøet betraktes som tilfredsstillende.

Samarbeidet med de ansattes organisasjoner / tillitsvalgte har vært konstruktivt og bidratt positivt til arbeidsmiljøet.

2.4 Miljørapportering

Vår virksomhet slipper normalt ikke ut stoffer som kan innebære miljøskader, med unntak av utslipp fra biler/maskiner som ikke reguleres av konsesjoner eller pålegg fra myndighetene.

Det kan i teorien skje uhell på trafoer med oljesøl som en av konsekvensene, dette har vi heldigvis ikke opplevd i selskapets historie.

Noen vil mene at linjer/traseer og stolper/mastearrangement i forbindelse med kraftoverføring gir synlige tekniske spor i det ytre miljø.

Av denne grunn brukes mer og mer kabel, antall km. nedlagt kabel i driftsåret er 90 km. Dette gjelder både høy- og lavspent kabel.

Mindre synlig nett i form av linjer er et bidrag til mer miljøvennlig virksomhet, 2009 var også et år som bidro sterkt i den retning, 5,2 km. linjer ble revet, storparten i Gol.

Helse- og miljøfarlige innsatsfaktorer i vår virksomhet medfører ikke målbar forurensing til resipienter i nevneverdig grad.

2.5 Likestilling

I vårt selskap rår likestillingen i den forstand at hver enkelt medarbeider har lik rett og mulighet til å utfolde sine evner uavhengig av kjønn. Blant våre ansatte har ingen blitt diskriminert på grunn av kjønn. Det gjelder så vel stillingstype som lønnsforhold.

HKN har 14 kvinnelige medarbeidere (19%). Det er et faktum at få kvinner har valgt for eksempel elektromontøryrket. I vår bedrift finner vi kvinnene stort sett innenfor virksomhetene kundebehandling, administrasjon/regnskap og renhold. Gjennomsnittlig årslønn uten tillegg er for menn kr. 413.466,- og for kvinner kr. 378.785,-. Forskjellen skyldes vesentlig at vi finner lite kvinner i de ledende stillinger og lite kvinner med bl.a. ingeniørbakgrunn.

Arbeidstidsordningene i selskapet er lik for alle, bortsett fra at en god del deltar i hjemnevaktordning. For å gjøre det enklere å forene arbeid med småbarn prøver vi å legge til rette for justerte arbeidstidsordninger.

I vårt styre er 1 av de faste medlemmer kvinne, og vi har fire kvinner som vararepresentanter. Det er opp til eierne å nominere styremedlemmer, slik sett ligger ansvaret for kjønnsfordelingen hos kommunene.

2.6 Resultat, kontantstrøm, investeringer, finansiering og likviditet

Omsetningen i selskapet gikk opp fra 112,2 MNOK i 2008 til 121,6 MNOK i 2009, noe mer enn budsjettert. Sammen med forventet kostnader og effektiv drift, kommer året godt ut både før og etter finans. Med henholdsvis 18,4 og 22.1 MNOK.

Årsresultat etter skatt: 16,2 MNOK.

De samlede investeringene i 2009 var brutto 53,8 MNOK, netto 29,9 MNOK. Anleggsbidrag er betalt med 23,9 MNOK. 38,1 MNOK av årets bruttoinvesteringer har medgått direkte til distribusjonsnettet som har økt og / eller forbedret selskapets overføringskapasitet. Av dette er 6,9 MNOK lønnskostnader for egen arbeidskraft.

Investeringer i maskiner, inventar, transportmiddel, samband og EDB ligger på 4,6 MNOK. Ellers er det nedlagt investeringer i to-veis kommunikasjon på 3,5 MNOK. Og det er investert 7,7 MNOK brutto i breibånd i 2009. Her ligger div. bidrag på til sammen 2,6 MNOK.

Breibånd er nå balanseført med 26,8 MNOK og satsningen fortsetter 2-3 år til.

HKN's likviditetsbeholdning per 31.12.09 var på 38,6 MNOK, ned 4,0 MNOK i løpet av året.

Selskapets kortsiktige gjeld utgjorde ved årsskiftet 29,6 MNOK eller 70,8 % av samlet gjeld i selskapet, ned siden forrige årsskiftet.

Totalkapitalen var ved årets slutt 383,9 MNOK, sammenlignet med 373,2 i 2008.

Egenkapitalandelen pr. 31.12. 2009 ligger på 89,1 %.

2.7 Framtidig utvikling

Strategiene for Hallingdal Kraftnett må løpende vurderes for å tilpasse seg NVE's rammebetingelser samt eiernes holdning til utbytte og andre aktiviteter som ikke inkluderer tradisjonell nettvirksomhet.

Organisasjonsmodellen for HKN har så langt satt seg, det jobbes for tiden ikke med alternative modeller. Små organisasjonsendringer kan og vil likevel finne sted i takt med personellendringer og nye oppgaver. Det er ikke aktuelt for selskapet å redusere bemanningen ut over naturlig avgang. Snarere vil selskapet i framtida kunne oppleve utfordringer relatert til rekruttering. Særsilt innenfor gruppa ingeniører og elektromontører.

For HKN tilsier langtidsbudsjett og inntektsrammer at selskapet går en tilfredsstillende økonomisk utvikling i møte. Det avhenger imidlertid av om de forutsetninger som er lagt til grunn ikke endrer seg nevneverdig fra år til år. Parametre i inntektsformelen som vi ikke har kontroll over, som renter, inflasjon og utviklingen i andre nettselskaper, har stor utslagskraft på inntektsramma. Slik sett gir ikke regimet forutsigbare rammer og tariffer på lengre sikt. Det arbeides med nye modeller for nettre regime i departementet, vi vet i dag ingen ting om utfallet.

Selskapet har fortsatt god likviditet og soliditet, i tillegg er lånegjelda null.

Vedtatte investeringer i langtidsperioden kan med stor sannsynlighet finansieres uten tilførsel av fremmedkapital / lån. Høye investeringer også i 2009, og det vil fortsette i flere år framover.

HKN's feil- og avbruddsstatistikk for år 2009 målte 62.177 KWh som ikke-levert energi.

Med gitte avbruddssetser for varslede og ikke-varslede avbrudd, tilsvarer dette et beløp på kr 2.653.410. KILE (kostnader for ikke-levert energi) har inngått i inntektsrammereguleringen de siste tre år.

2.8 Finansiell risiko

Markedsrisiko:

Ettersom selskapet ikke har gjeld, er vi ikke eksponert for endringer i rentenivået på kostnadssida.

På inntektsida er vi sjølsagt det, høyere rente gir høyere inntekter, men også høyere inntektsramme.

NVE - renta inngår i formel for inntektsramme og er svært følsom overfor den, 2009-renta ble lavere enn forventet.

Kreditrisiko:

Risikoen for at motparter, dvs. våre nettkunder, ikke har økonomisk evne til å oppfylle sine forpliktelser anses lav, da det historisk sett har vært lite tap på strømfordringer.

I 2009 er det kostnadsført mer enn noen gang, kr 911.725 er ført opp som tap og avsetninger.

Likviditetsrisiko:

Likviditeten i selskapet må vurderes som god, og den ligger over det nivå som er satt som mål av styret. At arbeidskapitalen til enhver tid er større enn 15 – 20 % av omsetningen.

Arbeidskapitalen, som er en del av omløpsmidlene, inkluderer også plasseringer i bl.a. grunnfondsbevis, med kostpris 10,2 mill. kr. Markedsverdi var notert til 10,7 mill. kr. pr. 31.12.

Oppgangen fra året før er inntektsført med 4,5 mill. kr. under finans.

1,3 mill. kr. er fortsatt plassert i aksjefond. Jfr. note 12. Innløsningsverdien på disse var ved årsskiftet 1,44 mill. kr. Her er også differansen skrevet opp igjen med samme beløp som ned i 2008, under finans.

Vi innløste 3.0 mill. kr. i såkalte BMA. (Bankinnskudd med aksjeavkastning)

Her ble avkastningen kr 274.891. Fordelt over 5 år, 1,83 % p.a.

2.9 Årsresultat og disponeringer:

Overskuddet for 2009 før skatt ble kr 22.056.503.

Etter skatt: kr 16.243.831.

Styret foreslår følgende overskuddsdisponering for regnskapsåret 2009:

Konsernbidrag	Kr 0.
Fri egenkapital	Kr 16.243.831
Total disponering	Kr 16.243.831

Selskapets fri egenkapital framkommer slik:

Annen egenkapital: kr 142.156.735

- Utsatt skattefordel: kr 7.631.681

Fri egenkapital 31.12.09: kr 134.525.054

Gol, den 22. april 2010.

Gudbrand Gulsvik
Styreleder

Kristin Bakke Haugen

Trond Augunset
Nestleder

Geir Veslegard

Guttorm Groven

Karsten Ekeren

Syver Medgard

Kåre Trillhus
Adm. dir.

3 REGNSKAP

3.1 Resultatregnskap

2008	2009		Note
		Driftsinntekter	
-96 552	-109 480	Overføringsinntekt	1
-15 663	-12 179	Annen driftsinntekt	
-112 215	-121 659	Sum driftsinntekter	
		Driftskostnader	
19 699	17 863	Kjøp av energi	2
6 156	5 885	Kostnad mot overliggende nett (KOF)	
31 757	35 311	Lønnskostnad	3
18 636	20 041	Avskrivning på varige driftsmidler	4
22 820	21 926	Annen driftskostnad	
2 270	2 270	Eiendomsskatt	
101 338	103 296	Sum driftskostnader	
-10 877	-18 363	DRIFTSRESULTAT	
-4 196	-7 437	Finansinntekter	
7 767	3 744	Finanskostnader	
3 571	-3 693	Netto finans	
-7 306	-22 056	ORDINÆRT RES. FØR SKATT	
3 961	5 812	Skattekostnad	5
-3 345	-16 244	ORDINÆRT RESULTAT	
0	0	Ekstraordinære kostnader	
-3 345	-16 244	ÅRSRESULTAT	
		Disponeringer	
0	0	Ytet konsernbidrag	6
3 345	16 244	Overføringer annen egenkapital	
0	0	Fremføring av udekket tap	
0	0	Avsatt til utbytte	
3 345	16 244	Sum disponeringer	

3.2 Balanse

31-12-08	31-12-09		Note	
		EIENDELER		
		Anleggsmidler		
7 812	7 632	Utsatt skattefordel	5	
217 243	222 321	Fordelingsanlegg	4	
9 557	9 285	Bygninger	4	
25 259	26 826	Bredbånd	4	
11 208	12 798	Måling		
10 376	12 297	Maskiner, inventar og tr.midler	4	
273 643	283 527	Sum driftsmidler		
		Finansielle anleggsmidler		
1 456	1 253	Investeringer i tilknyttet selskap/datterselskap	12	> 50 %
5 609	7 943	Investeringer i aksjer og andeler	12	< 50 %
4 190	1 358	Andre verdipapir	12	
2 171	2 134	Lån til foretak	12	
13 426	12 688	Sum finansielle anleggsmidler		
287 069	296 215	Sum anleggsmidler		
294 881	303 847	Sum anl.midler inkl. utsatt skattefordel		
		Omløpsmidler		
5 419	5 098	Lager		
24 625	24 372	Kundefordringer		
-513	487	Mer-/ Mindreinntekt	10	
6 121	11 517	Egenkapitalbevis & Aksjefond	12	
42 645	38 629	Bankinnskudd, kontanter og lignende	11	
78 297	80 103	Sum omløpsmidler		
373 178	383 950	SUM EIENDELER		
		EGENKAPITAL OG GJELD		
		Egenkapital	8	
200 000	200 000	Selskapets aksjekapital	13	
200 000	200 000	Sum innskutt egenkapital		
		Opptjent egenkapital		
125 913	142 157	Annen egenkapital		
125 913	142 157	Sum opptjent egenkapital		
325 913	342 157	Sum egenkapital		
		Gjeld		
		Avsetning for forpliktelser		
11 949	12 204	Pensjonsforpliktelser	14	
0	0	Utsatt skatt		
11 949	12 204	Sum avsetning for forpliktelser		
		Annen langsiktig gjeld		
0	0	Gjeld til kreditinstitusjoner	10	
0	0	Sum annen langsiktig gjeld		
		Kortsiktig gjeld		
14 671	9 983	Leverandør gjeld		
3 817	5 633	Betalbar skatt	5	
13 213	9 989	Skyldig offentlige avgifter		
3 615	3 984	Annen kortsiktig gjeld	7	
35 316	29 589	Sum kortsiktig gjeld		
373 178	383 950	SUM EGENKAPITAL OG GJELD		

Gol, den 22. april 2010.


Gudbrand Gulsvik
Styreleder


Kristin Bakke Haugen



Trond Augustset
Nestleder


Geir Veslegard


Guttorm Groven


Karsten Ekeren


Syver Medgard


Kåre Trillhus
Adm. dir.

3.3 NOTER TIL RESULTAT/BALANSE-REGNSKAPET

Regnskapsprinsipper

Årsregnskapet er satt opp i samsvar med regnskapsloven fra 1998 og god regnskapsskikk.

Datterselskap

Våre to datterselskaper er vurdert etter kostmetoden i selskapsregnskapet. Det er ikke utarbeidet konsernregnskap ettersom datterselskapenes virksomhet er av en annen art og de har heller ingen vesentlig betydning for å vurdere HKN's resultater og stilling.

Salgsinntekter

Inntektsføring ved salg av varer skjer på leveringstidspunktet. Tjenester inntektsføres i takt med utførelsen. Andelen av salgsinntekter som knytter seg til fremtidige serviceytelser balanseføres som uopptjent inntekt ved salget, og inntektsføres deretter i takt med levering av ytelsene.

Klassifisering og vurdering av balanseposter

Omløpsmidler og kortsiktig gjeld omfatter poster som forfaller til betaling innen ett år etter anskaffelsestidspunktet, samt poster som knytter seg til varekretsløpet. Øvrige poster er klassifisert som anleggsmiddel/langsiktig gjeld. Omløpsmidler vurderes til laveste av anskaffelseskost og virkelig verdi. Kortsiktig gjeld balanseføres til nominelt beløp på opptakstidspunktet.

Anleggsmidler vurderes til anskaffelseskost, men nedskrives til virkelig verdi ved verdifall som ikke forventes å være forbigående. Langsiktig gjeld balanseføres til nominelt beløp på etableringstidspunktet.

Fordringer

Kundefordringer og andre fordringer er oppført i balansen til pålydende etter fradrag for avsetning til forventet tap. Avsetning til tap gjøres på grunnlag av individuelle vurderinger av de enkelte fordringene. I tillegg gjøres det for øvrige kundefordringer en uspesifisert avsetning for å dekke antatt tap.

Varebeholdninger

Lager av innkjøpte varer er verdsatt til innkjøpspris

Kortsiktige plasseringer

Kortsiktige plasseringer (aksjer og andeler vurdert som omløpsmidler) vurderes til laveste av gjennomsnittlig anskaffelseskost og virkelig verdi på balansedagen. Mottatt utbytte og andre utdelinger fra selskapene inntektsføres som annen finansinntekt.

Varige driftsmidler

Varige driftsmidler balanseføres og avskrives over driftsmidlets forventede levetid. Direkte vedlikehold av driftsmidler kostnadsføres løpende under driftskostnader, mens påkostninger eller forbedringer tillegges driftsmidlets kostpris og avskrives i takt med driftsmidlet. Det er kun avsluttede anlegg som er avskrevet, og da fra det tidspunktet (mnd) de er ferdigstilt. Avskrivningssatsene er i overensstemmelse med Energi Norge's anbefalte satser.

Pensjoner

Pensjonskostnader og pensjonsforpliktelser beregnes etter lineær opptjening basert på forutsetninger om diskonteringsrente, fremtidig regulering av lønn, pensjoner og ytelser fra folketrygden, fremtidig avkastning på pensjonsmidler samt aktuarmessige forutsetninger om dødelighet, frivillig avgang, osv. Pensjonsmidler er vurdert til virkelig verdi og fratrukket i netto pensjonsforpliktelser i balansen. Endringer i forpliktelsen som skyldes endringer i pensjonsplaner fordeles over antatt gjenværende opptjeningstid. Det samme gjelder estimatavvik i den grad de overstiger 10 % av den største av pensjonsforpliktelsene og pensjonsmidlene (korridor).

Arbeidsgiveravgiften kostnadsføres basert på innbetalt pensjonspremie for sikrede (kollektive) pensjonsordninger, mens den er periodisert i samsvar med endring i pensjonsforpliktelsen for usikrede pensjoner.

Skatt

Skattekostnaden i resultatregnskapet omfatter både periodens betalbare skatt og endring i utsatt skatt. Utsatt skatt er beregnet med 28% på grunnlag av de midlertidige forskjeller som eksisterer mellom regnskapsmessige og skattemessige verdier, samt skattemessig underskudd til fremføring ved utgangen av regnskapsåret. Skatteøkende og skattereduserende midlertidige forskjeller som reverserer eller kan reversere i samme periode er utlignet. Netto utsatt skattefordel balanseføres i den grad det er sannsynlig at denne kan bli nyttegjort.

Kontantstrømanalyse

Kontantstrømoppstillingen utarbeides etter den indirekte metoden. Kontanter og kontantekvivalenter omfatter kontanter, bankinnskudd and andre kortsiktige, likvide plasseringer som umiddelbart og med uvesentlig kursrisiko kan konverteres til kjente kontantbeløp og med forfallsdato kortere enn tre måneder fra anskaffelsesdato.

Note 1 Overføringsinntekt / nettinntekt

Overføringsinntekter består av nettleie og innmatningsavgifter. Nettinntekter defineres som overføringsinntekt, gebyrer og inntekter måling/tilsyn. Sum nettinntekter måles årlig mot inntektsramma mens andre inntekter holdes utenfor. Året 2009 kom ut med en mindreinntekt på kr 3.827.000. Av dette bruker vi kr 1.000.000 som tilbakeføres i regnskapet for 2009. Føringen har tilsvarende effekt på resultatregnskapet og øker selskapsskatten noe. Pr. 31.12.09 er det kundene som skylder HKN penger, kr 487.000. Vi har derved sagt fra oss kr 2.821.000 for eventuelt seinere bruk. Avviket ligger i sin helhet på distribusjonsnettet, jfr. oppstillingen nedenfor.

Segmentregnskapet synliggjør resultatet for monopolvirksomheten, hensyntatt fordeling av felleskostnader. De utgjør vesentlige beløp, er fordelt med 10% til regionalnettet, 65% til distribusjonsnettet. Måling og tilsyn med respektive 14 og 6 %, breidbånd 0,5 %, kraftomsetning 0,7 % og øvrig virksomhet resten.

Avkastningen for nettvirksomheten ligger på 9,6 % i reg.nettet og 13,0 % i distr.nettet. Totalt har vi en avkastning på 6,53 %. Holdes breibånd utenfor, er avkastningen høyere, 7,2 %. Breibånd drar avkastningen noe ned.

SEGMENTREGNSKAP (Alle tall i 1000)	Reg.nett	Dist.nett	Kr.oms.	B.Bånd	Øvrig	Totalt
INNTEKTER:						
Nettleie	-16 278	-87 364			-	-103 642
Tilbakeført mindreinntekt	-	-1 000	-	-	-	-1 000
Innmatning	-708	-388	-	-	-	-1 096
Andre nettinntekter			-	-	-864	-864
Sum nettinntekter	-16 986	-88 752	-	-	-864	-106 602
Salg av kraft som leveringsplikt			-7 196			-7 196
Andre driftsinntekter	-	-246		-4 474	-3 141	-7 861
Sum inntekter	-16 986	-88 998	-7 196	-4 474	-4 005	-121 659
KOSTNADER:						
KOF	4 844	1 040	-		-	5 884
Lønn og personal	350	11 223	-	83	23 656	35 312
Andre driftskostnader	1 485	6 256	-	1 085	13 100	21 926
Tap i nettet	1 479	10 352	-		-	11 831
Avskrivninger	2 429	9 516	-	3 603	4 493	20 041
Eiendomsskatt	382	1 861	-	-	27	2 270
Kjøp av kraft lev.plikt	-	-	6 032	-	-	6 032
Sum kostnader:	10 969	40 248	6 032	4 771	41 276	103 296
Resultat før fordeling:	-6 017	-48 750	-1 164	297	37 271	-18 363
Resultat uten B.B. :	-6 017	-48 750	-1 164	-	37 271	-18 660
Fordelte kostnader					-29 870	-29 870
Andel ford.kostn.	2 377	21 125	150	210	6 008	29 870
Sum driftskostnader	13 346	61 373	6 182	4 981	17 414	103 296
RESULTAT nettnivåer :	-3 640	-27 625	-1 014	507	13 409	-18 363
Justert tillatt inntekt	-16 986	-96 532			-	-113 518
Faktiske nettinntekter	-16 986	-92 705			-	-109 691
Beregnet merinntekt 2008	-	3 827			-	-3 827

Saldo mer-/ mindreinntekt	Reg.nett	Distr.nett	Kr.oms.	B.Bånd	Øvrig	Totalt
Inngående saldo mer-/mindreinntekt	0	-513			0	-513
Årets bevegelse	0	1 000			0	1 000
Akk. Mer/mindreinntekt pr. 31.12.09:	0	487			0	487

Driftsmidler/ anl.aktiva	Reg.nett	Dist.nett	Kr.oms.	B.Bånd	Øvrig	Totalt
Balanse 01.01.09:	32 409	184 834		25 259	31 142	273 644
Balanse 31.12.09:	35 047	187 274		26 826	34 380	283 527
Avk.grunnlag	34 065	187 915		26 303	33 089	281 371
Fordelt avk.grunnlag	3 971	22 169		2 978	-29 118	-0
Sum avk.grunnlag	38 036	210 084	-	29 282	3 970	281 371
Avkastning i % :	9,6	13,1		-1,7		6,53

Driftsmidler/ anl.aktiva uten breibånd	Reg.nett	Dist.nett	Kr.oms.	B.Bånd	Øvrig	Totalt
Balanse 01.01.09:	32 409	184 834			31 142	248 385
Balanse 31.12.09:	35 047	187 258			34 380	256 685
Avk.grunnlag	34 065	187 906			33 089	255 060
Fordelt avk.grunnlag	4 302	24 486			-28 787	0
Sum avk.grunnlag	38 367	212 392	-	-	4 302	255 060
Avkastning i %:	9,5	13,0				7,20

Note 2 Kjøp av energi

Kjøp av energi består av både kjøp av nettap, leveringsplikt og saldooppgjøret for siste året. Nettapet alene i 2009 utgjør 37,57 GWh. Tapet er i gj.nitt priset til 31,49 øre/KWh. I kostnader blir det kr 11.830.790. Det er kjøpt kraft for kr 6.032.290 til leveringspliktige kunder. Posten har sin motkonto for salget med kr 7.196.000. Differansen mellom salg og kjøp (inkl. adm.kostnader på kr 150.000) inngår som nettinntekt i reguleringen. Beregnet til kr 1.014.000. Også i 2009 ble det kjøpt en mengde kraft fra private småkraftverk i dalen. Denne produksjonen tar seg opp årlig. Våre inntekter fra innmatning produksjon småkraftverk kom opp i kr 388.000 i fjor.

Note 3 Lønnskostnader, antall ansatte, godtgjørelser

(Alle tall i 1000)

Lønnskostnader	2009	2008	2007
Lønninger	32 538	29 957	27 414
Arbeidsgiveravgift	3 938	3 723	3 404
Andre ytelser	852	622	848
Pensjonskostnader	4 968	5 066	5 421
Sum	42 296	39 368	37 087

Av disse lønnskostnadene har kr.6.985.000 gått til investeringer. Det er også aktivert kr 625.000 som andel av transportkostnadene. I gjennomsnitt har det i løpet av regnskapsåret vært ca. 75 ansatte i selskapet. I tillegg har vi deler av året hatt 5 på lærlingekontrakt.

(Alle tall i 1000)

Ytelser til ledende personer	Daglig leder	Styret
Lønn	763	
Styrehonorar		190
Pensjonskostnader - KLP	122	

Antall årsverk i nettvirksomheten eks. lærlinger var på ca. 68,5. Selskapet har ikke bonusordninger, sluttpakker eller lignende overfor adm. direktør, ledelsen for øvrig eller til styreleder / medlemmer. Det er ikke gitt lån/sikkerhetsstillelse til daglig leder, styreleder eller andre nærstående parter. Det er ingen enkelt lån/sikkerhetsstillelse som utgjør mer enn 5% av selskapets egenkapital.

Revisor

Revisjonshonoraret for 2009 er vedtatt med kr 140.000 for HKN AS, i tillegg kom bistand med kr 96.538. (uten mva.)

Note 4 Varige driftsmidler

(Alle tall i 1000)

HKN AS									
Varige driftsmidler	Hoved- fordeling	Høy- spent	Lavspent	Måling	Bred- bånd	Inventar Mask. Transp.	Bygn- inger	SUM	
Anskaffelseskost pr 01.01.09	86 745	313 157	92 107	17 195	34 528	39 692	13 615	597 039	
Tilgang kjøpte driftsmidler	5 067	12 341	-385	3 483	5 170	4 248	-	29 924	
Avgang solgte driftsmidler	-	-	-	-	-	-	-	-	
Anskaffelseskost 31.12.09	91 812	325 498	91 722	20 678	39 698	43 940	13 615	626 963	
Akk. avskrivninger 31.12.09	56 765	164 561	65 385	7 881	12 872	31 643	4 329	343 436	
Balansført verdi pr. 31.12.09	35 047	160 938	26 337	12 797	26 826	12 297	9 286	283 527	
Årets avskrivninger	2 429	8 782	734	1 894	3 603	2 327	272	20 041	

HKN benytter lineære avskrivninger for alle varige driftsmidler.

Den økonomiske levetiden for driftsmidlene er beregnet til:

- * Linje- kabelnettet 15-35 år
- * Bygninger og annen fast eiendom 20-50 år
- * Maskiner og inventar 3-10 år
- * Bredbånd/Fiber 6 - 20 år
- * Måling 10 år

Investeringer og salg de siste 5 år;

HKN AS		Hoved- foreling	Høy- spent	Lav- spent	Mål- ing	Bred bånd	Inventar Mask. Transp.	Bygn- inger	SUM
2009	Investering	5067	12341	-385	3483	5170	4248	0	29924
	Salg	0	0	0	0	0	0	0	0
2008	Investering	1 140	14 374	-525	3 434	3 420	4 017	-	25 860
	Salg						322		322
2007	Investering	135	11 553	5 054	1 930	10 530	3 682	-	32 884
	Salg						1 677		1 677
2006	Investering	1965	16140	6429	1507	5307	3812	0	35160
	Salg						1305		1305
2005	Investering	777	8 112	2 811	2 542	9 734	1 496	640	26 112
	Salg						299		299

Note 5 Skatt

Beregning av utsatt skatt/utsatt skattefordel

	2009	2008
Midlertidige forskjeller		
Fordringer	-900	-450
Anleggsmidler	-14 152	-15 499
Pensjoner	-12 204	-11 949
Netto midlertidige forskjeller		
Grunnlag for utsatt skattefordel	-27 256	-27 898
28 % Utsatt skattefordel	-7 632	-7 811
Utsatt skattefordel i balansen	-7 632	-7 811
Grunnlag for skattekostnad, endring i utsatt skatt og betalbar skatt		
Resultat før skattekostnad	22 056	7 306
Permanente forskjeller	-1 303	6 842
Grunnlag for årets skattekostnad	20 753	14 148
Endring i midlertidige resultatforskjeller	-643	-514
Grunlag for betalbar skatt i resultatregnskapet	20 110	13 634
+/- Mottatt/avgitt konsernbidrag	0	0
Skattepliktig inntekt (grunnlag for betalbar skatt i balansen)	20 110	13 634
Fordeling av skattekostnaden		
Betalbar skatt (28 % av grunnlag for betalbar skatt i resultatregnskapet)	5 631	3 818
For mye, for lite avsatt i fjor	0	0
Sum betalbar skatt	5 631	3 818
Endring i utsatt skatt	180	144
Skattekostnad (28 % av grunnlag for årets skattekostnad)	5 811	3 962
Betalbar skatt i balansen		
Betalbar skatt (28 % av grunnlag for betalbar skatt i resultatregnskapet)	5 633	3 818
Skattevirkning av konsernbidrag	0	0
Betalbar skatt i balansen	5 633	3 818

Note 6 Overføringer, bidrag

Hallingdal Kraftnett Tele AS:

Det er ikke overført noe til selskapet for 2009. Selskapet har ingen drift.

HallingKonsult as:

HaKo har et overskudd før skatt på kr 167.000. (Er foreløbige tall, ikke revisjonsbehandlet)

Det betales likevel ikke ut utbytte til eierne. Overskuddet går til å styrke egenkapitalen i selskapet.

Note 7 Annen kortsiktig gjeld

(Alle tall i 1000)

	2009	2008
Påløpte feriepenger	-3 602	-3 269
Arbeidsgiveravg. Påløpte feriepenger	-382	-346
Skyldig renter meravkastning	-	-
Sum	-3 984	-3 615

Note 8 Egenkapital

(Alle tall i 1000)

	Aksje-kapital	Annen EK	Sum
Egenkapital pr 31.12.09	200 000	125 913	325 913
Årets resultat		16 245	
Egenkapital pr 31.12.09	200 000	142 158	342 158

Note 9 Datterselskap

(Alle tall i 1000)

Firma	Ansk. -tidspunkt	Forr. -kontor	Eier -andel	Stemme- andel	Sum ei- end.	Resultat
Hallingdal Kraftnett Tele AS	4-9-97	Geilo	100 %	100 %	329	0
HallingKonsult AS	29-1-99	Flå	82 %	82 %	3927	167

(Alle tall i 1000)

Her følger en oversikt over mellomværende pr	31.12.09
Hallingdal Kraftnett Tele AS	0
HallingKonsult as	388,5

Investering etter kostmetoden

Selskapets navn	Aksje- kapital	Antall aksjer	Pålydende pr aksje	Balanseført verdi
Hallingdal Kraftnett Tele AS	100 000	1 000	100	100 000
HallingKonsult AS	110 000	90	1 000	1 152 000

Med henvisning til Regnskapsloven § 3,8 2. ledd er det ikke utarbeidet konsernregnskap.

Note 10 Gjeld og andre fordringer

Det er i HKN AS sitt regnskap tilbakeført ordinære mindreinntekter på kr 1.000.000 i 2009. Det er en akk. mindreinntekt på kr 487.000 pr. 31.12.09. Selskapet har ingen langsiktig gjeld utover pensjonsforpliktelser ved utgangen av 2009

Note 11 Bankinnskudd

(Alle tall i 1000)

Bundne skattetrekkmidler utgjør: Kr 2.008.935

Note 12 Aksjer og grunnfondsbevis

HKN`s aksjer: (Alle tall i hele kr)

Selskaps navn	Selskapets aksjekap. Inkl. overkurs	Antall aksjer	Pålydende verdi	Sum verdi i balansen
HallingKonsult AS *)	110 000	90	1 000	1 151 500
Hallingdal Kraftnett Tele AS	100 000	1 000	100	100 000
Flå It-Senter **)	400 000	200	1 000	204 500
Investeringer i tilknyttet selskap/datter				1 456 000
Ren AS	429 000	11	1 500	305 382
Vassfaret Bjørnepark AS	-			1
Gol Stavkyrkje AS	2 739 000	20	500	1
Hallingdal Trepellets AS***)	45 898 758	29 450	1 325	4 895 756
Torpomoen Drift AS	1 500 000	270	100	271 080
Kittilsviken Kraftverk AS	125 000	25	1 000	125 000
Hallingdal Bio Energi AS	3 600 000	1 200 000	1	953 500
Aal Stasjon AS	5 400 000	59 259	34	1 022 080
Nettalianse AS	172 000	1	20 000	22 000
Norsk Enøk og Energi	1 750 000	175	500	145 000
Investeringer i aksjer og andeler				7 739 800

**) Langsiktig fordring på Flå It-Senter utgjør kr 745.500.

***) Langsiktig lån til Hallingdal Trepellets utgjør kr 1.000.000,-

*) Langsiktig lån til HallingKonsult utgjør kr 388.500,-.

Plassering i Grunnfondsbevis:

Sparebank	Kurs 31.12.09	Antall	Sum verdi i markedet
Nord-Norge	110,5	33 800	3 734 900
Midt-Norge	54,8	67 941	3 719 770
Vestfold	119,0	1 145	136 255
Hol Sparebank	105,0	4 500	472 500
Øst	34,0	50 768	1 726 112
Sandnes	79,0	3 864	305 256
Nes	65,8	10 000	657 500
Sum		172 018	10 752 293
Aksjefond Terra			1 426 716
Sum grunnfondsbevis og aksjefond:			12 179 009

Grunnfondsbevisenes kostpris fremkommer i regnskapet og lyder kr 10.216.859. Aksjefond Terra tilsvarende på kr 1.300.000.

Andre plasseringer	
Lån ansatte	11 591
Egenkapitalinnskudd KLP	1 346 346
Sum pr 31/12 -09.	1 357 937

Note 13 Aksjekapital og aksjonærinformasjon

HKN AS

Aksjekapitalen består av:

	Antall	Pålydende	Balanseført
A-aksjer	10 000	20 000	200.000'

Oversikt over samtlige aksjonærer i HKN AS pr. 31.12:

	A-aksjer antall	Eierandel	Stemme andel
Hol kommune	2 989	29,9 %	29,9 %
Ål kommune	2 491	24,9 %	24,9 %
Gol kommune	2 192	21,9 %	21,9 %
Nes kommune	1 694	16,9 %	16,9 %
Flå kommune	598	6,0 %	6,0 %
Hemsedal kommune	36	0,4 %	0,4 %
Totalt antall aksjer	10 000	100 %	100 %

Note 14 Pensjoner i HKN AS

Selskapet har pensjonsordninger som omfatter i alt 67 aktive personer, 30 oppsatte personer og 57 uføre/ pensjonister. Ordningene gir rett til definerte fremtidige ytelser og omfatter alders-, ektefelle-, barne- og AFP/tidligpensjon. Ytelsene er i hovedsak avhengig av antall opptjeningsår, lønnsnivå ved oppnådd pensjonsalder og størrelsen på ytelsene fra folketrygden. Forpliktelsene er dekket gjennom kommunal landspensjonskasse (KLP).

Selskapet fører forpliktelsene fullt ut i henhold til Norsk Regnskapsstandard (NRS)

	2009	2008
Netto pensjonskostnad		
Nåverdi av årets pensjonsopptjening	3 584	3 802
Rentekostnad av pensjonsforpliktelser	5 896	5 641
Avkastning på pensjonsmidler	-4 470	-3 977
lønnstrekk fra ansatte	-575	-516
Administrasjonskostnad	250	344
Resultatførte planavvik / estimatendringer	243	913
Nettopensjonskostnad	4 928	6 207
Arbeidsgiveravgift	583	713
Pensjonskostnad inkl. arbeidsgiveravgift	5 511	6 920
Netto pensjonsforpliktelse		
Opptjente pensjonsforpliktelse 31.12	105 671	110 244
Beregnet effekt av framtidig lønnsregulering		0
Bregnede pensjonsforpliktelser 31.12	105 671	110 244
Pensjonsmidler (til markedsverdi) 31.12	82 198	77 211
Ikke resultatført virkning av estimatavvik / planendringer	-12 439	-22 229
Arbeidsgiveravgift	1 169	1 145
Netto pensjonsforpliktelser	12 203	11 949
Økonomiske forutsetninger:		
Diskonteringsrente	5,4 %	5,8 %
Forventet lønnsregulering / pensjonsøkning / G-regulering	4,5 %	4,0 %
Forventet avkastning på fondsmidler	5,7 %	5,8 %

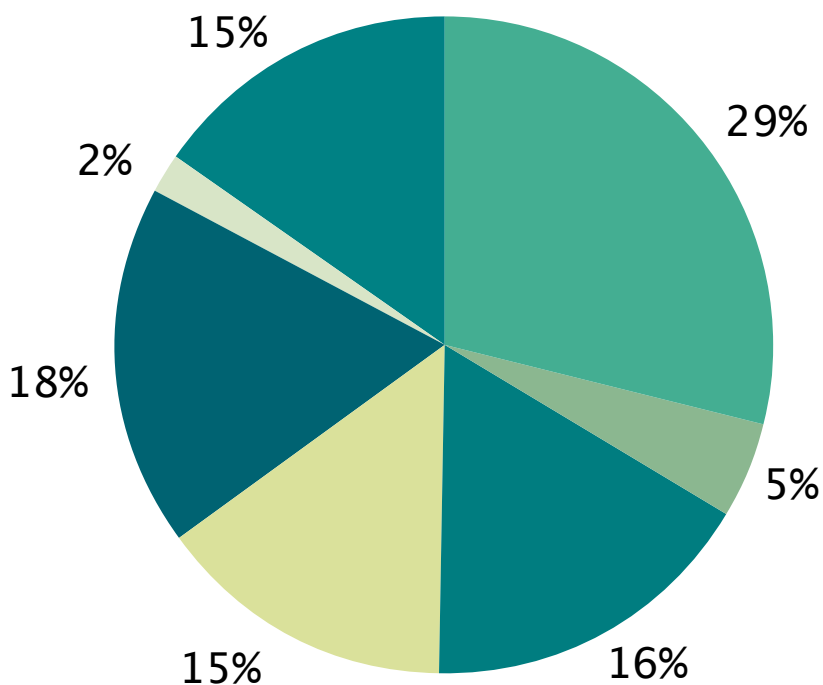
De aktuarmessige forutsetningene er basert på vanlige benyttede forutsetninger innen forsikring når det gjelder demografiske faktorer. Selskapets pensjonsordning er dekkende av en slik art at lovens krav til OTP overholdes / ikke kommer til anvendelse.

3-4 Kontantstrømanalyse

(Tall i 1000 kr)	2009	2008
Resultat før skattekostnad	22 056 503	7 306 088
- Periodens betalte skatt	-3 817 428	-3 675 634
+ Gevinst/Tap salg av driftsmiddel	0	-108 047
+ Ordinære avskrivninger	20 040 913	18 636 468
+ /-Ned(oppskriving av vedripapir	-4 900 706	7 713 706
+/- Endring i varelager	321 245	249 633
+/- Endring i kundefordringer	252 480	9 053 410
+/- Endring i leverandørgjeld	-4 687 453	3 395 621
+/- Endringer i pensjonsavsetninger	254 750	-501 797
+/- Endring i andre tidsavgrensningsposter	-3 854 941	-9 231 825
= Nto. kontantstrøm fra operasjonelle aktiviteter	25 665 363	32 837 623
Kontantstrømmer fra investeringsaktiviteter		
- Utbetalinger ved kjøp av varige driftsmidler	-29 923 379	25 751 138
- Utbet. ved kjøp av aksjer og andeler	2 806 923	1 579 101
- Utbetalinger ved kjøp av andre investeringer	-2 564 247	36 602
= Nto. kontantstrøm fra investeringsaktiviteter	-29 680 703	27 366 841
Kontantstrømmer fra finansieringsaktiviteter		
- Utbet. ved nedbetaling av langsiktig gjeld	0	0
= Nto. kontantstrøm fra finansieringsaktiviteter	0	0
= Netto endring i kontanter mv	-4 015 340	5 470 781
+ Beholdning av kontanter 01.01.	42 644 266	37 173 485
= Kontantbeholdning 31.12.	38 628 926	42 644 266
Kontantbeholdning mv framkommer slik:		
Kontanter og bankinnskudd pr 31.12.	36 619 991	40 635 332
+ Skattetrekkinnnskudd o.l. pr 31.12.	2 008 935	20 08 935
= Beholdning av kontanter mv 31.12.	38 628 926	42 644 266

3.5 Aktivitetsfordelte kostnader og overskudd

	2009	2008	Andel	Endring
	(i 1000-kr)		%-vis	fra 2008 i %
1. Lønn og personalkostnader	35 311	31 735	29,0	11,3
2. Kjøp av overføringstjenester	5 885	6 156	4,8	-4,4
3. Avskrivninger	20 041	18 636	16,5	7,5
4. Kjøp av tap i nettet	17 864	12 610	14,7	41,7
5. Øvrige driftskostnader	21 926	29 931	18,0	-26,7
6. Eiendomsskatt	2 270	2 270	1,9	0,0
7. Overskudd nett (før finans / før skatt)	18 362	10 877	15,1	68,8
Sum inntekter:	121 659	112 215	100,0	8,4



3.6 NØKKELTALL

(alle tall i 1000 kr.)			2009	2008
1. TOTALRENTABILITET:				
$\frac{\text{Dr.res + finansres.}}{\text{Gj.snitt tot.kapital}}$	=	$\frac{22\ 056}{378\ 564}$	=	5,83%
				1,95%
2. OVERSKUDDSGRAD: (Res.grad)				
$\frac{\text{Dr.res + finansres.}}{\text{Tot. inntekter}}$	=	$\frac{22\ 056}{121\ 659}$	=	18,13%
				6,51%
3. LIKVIDITETSGRAD 2:				
$\frac{\text{Mest likvide midler}}{\text{Korts. gjeld}}$	=	$\frac{48\ 135}{29\ 587}$	=	1,63
				1,32
4. EGENKAPITALANDEL:				
$\frac{\text{Egenkapital}}{\text{Tot. kapital}}$	=	$\frac{342\ 158}{383\ 949}$	=	89,12%
				87,33%
5. KONTANTSTRØM (Cash flow):				
$\frac{\text{Dr.res. + ord. avs. - skatt}}{\text{Tot. inntekter}}$	=	$\frac{32\ 592}{121\ 659}$	=	26,79%
				22,77%
6. GJELDSGRAD				
$\frac{\text{Gjeld}}{\text{Egenkapital}}$	=	$\frac{41\ 793}{342\ 158}$	=	12,21%
				14,50%
7. ARBEIDSKAPITAL:				
$\frac{\text{Omløpsmidler - kortsiktig gjeld}}{\text{omsetning}}$				50 514
				42 980
som utgjør:		$\frac{50\ 514}{121\ 659}$	=	41,52%
				39,30%

Til generalforsamlingen i Hallingdal Kraftnett AS

Revisjonsberetning for 2009

Vi har revidert årsregnskapet for Hallingdal Kraftnett AS for regnskapsåret 2009, som viser et overskudd på kr 16 243 831. Vi har også revidert opplysningene i årsberetningen om årsregnskapet, forutsetningen om fortsatt drift og forslaget til anvendelse av overskuddet. Årsregnskapet består av resultatregnskap, balanse, kontantstrømoppstilling og noteopplysninger. Regnskapslovens regler og norsk god regnskapsskikk er anvendt ved utarbeidelsen av regnskapet. Årsregnskapet og årsberetningen er avgitt av selskapets styre og daglig leder. Vår oppgave er å uttale oss om årsregnskapet og øvrige forhold i henhold til revisorlovens krav.

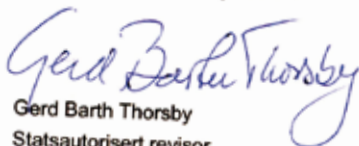
Vi har utført revisjonen i samsvar med lov, forskrift og god revisjonsskikk i Norge, herunder revisjonsstandarder vedtatt av Den norske Revisorforening. Revisjonsstandardene krever at vi planlegger og utfører revisjonen for å oppnå betryggende sikkerhet for at årsregnskapet ikke inneholder vesentlig feilinformasjon. Revisjon omfatter kontroll av utvalgte deler av materialet som underbygger informasjonen i årsregnskapet, vurdering av de benyttede regnskapsprinsipper og vesentlige regnskapsestimer, samt vurdering av innholdet i og presentasjonen av årsregnskapet. I den grad det følger av god revisjonsskikk, omfatter revisjon også en gjennomgåelse av selskapets formuesforvaltning og regnskaps- og intern kontroll-systemer. Vi mener at vår revisjon gir et forsvarlig grunnlag for vår uttalelse.

Vi mener at

- årsregnskapet er avgitt i samsvar med lov og forskrifter og gir et rettviseende bilde av selskapets økonomiske stilling 31. desember 2009 og av resultatet og kontantstrømmene i regnskapsåret i overensstemmelse med norsk god regnskapsskikk
- ledelsen har oppfylt sin plikt til å sørge for ordentlig og oversiktlig registrering og dokumentasjon av regnskapsopplysninger i samsvar med norsk lov og god bokføringsskikk
- opplysningene i årsberetningen om årsregnskapet, forutsetningen om fortsatt drift og forslaget til anvendelse av overskuddet er konsistente med årsregnskapet og er i samsvar med lov og forskrifter.

Gol, 30. april 2010

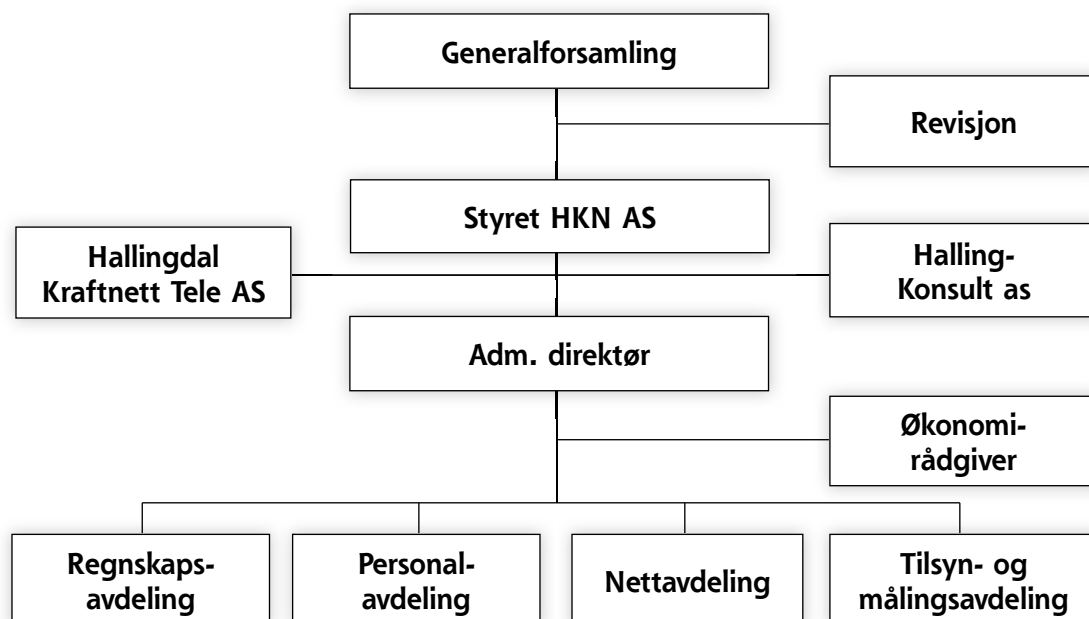
PricewaterhouseCoopers AS


Gerd Barth Thorsby
Statsautorisert revisor

4 ORGANISASJON

4.0 Organisasjonsplan, eierforhold

Hallingdal Kraftnett AS har lagt bak seg sitt trettende driftsår etter fisjoneringen av Hallingdal Kraftlag fra 1.1.1995. Hallingdal Kraftnett AS er bygd opp etter følgende organisasjonsplan pr.31.12.09:



Virksomheten har 5 avdelinger hvor avdeling Nes og Flå fortsatt er en enhet med felles avdelingsleder og overmontør. Administrerende direktør, personalsjef, regnskapssjef og økonomirådgiver er stasjonert ved hovedkontoret på Geilo, mens nettsjefen har Gol som framøtested. Tilsynssjefen er stasjonert ved avdeling Ål. Driften har avdelinger på Geilo, Ål, Torpo, Gol, Nes/Flå.

GENERALFORSAMLING

Generalforsamlingen er sammensatt av representanter fra Hol, Ål, Gol, Nes, Flå og Hemsedal kommuner, og velger bl.a. styrets leder og nestleder. Det ble holdt ordinær generalforsamling 25.mai, hvor åtte saker var oppe til vedtak / orientering. Kommunene Flå og Gol hadde valg på sine kandidater, samt de ansattes representanter.

4.1 Styre og ledelse

Styret skal bestå av ett medlem med personlig vararepresentant fra hver av kommunene Hol, Ål, Gol, Nes og Flå. Hemsedal kommune er representert med observatør uten stemmerett. Styret for selskapet er sammensatt av følgende representanter valgt av generalforsamlingen etter nominasjon fra eierkommunene:

Hol kommune:	Trond Augunset	(medlem)
	Liv Juchelka	(varamedlem)
Ål kommune:	Geir Veslegard	(medlem)
	Tordis Perstølen	(varamedlem)
Gol kommune:	Kristin Bakke Haugen	(medlem, ny)
	Tore Ness	(varamedlem, ny)
Nes kommune:	Gudbrand Gulsvik	(medlem)
	Anne Marie Kollhus	(varamedlem)
Flå kommune:	Karsten Ekeren	(medlem, ny)
	Sigrid Ingeborg Gislerud	(varamedlem, ny)

De ansatte er representert med 2 medlemmer med hver sin vararepresentant:

Guttorm Groven	(medlem)
Syver Medgard	(medlem)
Kåre Peder Rasmushaugen	(varamedlem)
Arne Inge Øyum	(varamedlem)

I 2009 ble det avholdt 7 møter, med til sammen 37 saker. Av disse var flere reine orienteringssaker.

Det tradisjonsrike styreseminaret ble avholdt i slutten av januar.



4.2 Overordnede mål for Hallingdal Kraftnett

Økonomi/priser

Følgende mål gjelder for selskapet i et normalår:

Etablere og gjennomføre gode budsjetteringsrutiner og sørge for budsjetteringsunderlag for budsjettansvarlige med tilstrekkelig tallmateriale som grunnlag. Dette skal bidra til at budsjettavviket på inntekts- og kostnadssida hver for seg er $< 3\%$.

Jevn utvikling i overføringsprisene skal tilstrebes. Prisutviklingen på selskapets overføringstjenester skal tilpasses NVE's reguleringsregime og rammer. Hallingdal Kraftnett skal årlig rangeres i forhold til andre distribusjonsverk med tanke på nettleie (tariffer). Maksimum 20% av distribusjonsselskapene i Norge skal ha lavere nettleie enn Hallingdal Kraftnett. Den målsettingen har vi hittil innfridd. Antall nettselskaper er i løpet av noen år redusert fra 220 til 148.

Arbeidskapitalen bør til enhver tid være større enn $15 - 20\%$ av omsetningen.

Omsetningen i selskapet forutsettes, med basis i 1995-tall, å øke med 1% pr. år i gjennomsnitt. Omsetningen i 1995 var 428 GWh. Den høyeste omsetningen hittil hadde vi i 2009 med 522,0 GWh. I 2008 ble netto omsatt 511,4 GWh, en oppgang på $2,1\%$.

Det er dessuten satt konkrete mål for en del nøkkeltall i tilknytning til selskapets virksomhet og økonomi. Disse følges opp årlig og sammenlignes om mulig med andre distribusjonsverk.

Ledelsesfilosofi /etikk

Hallingdal Kraftnett vil til enhver tid sørge for at alle ansatte oppmuntres til og gis mulighet til å styrke sin kompetanse for å mestre nye og utfordrende arbeidsoppgaver i selskapet.

Hallingdal Kraftnett skal legge vekt på å tilby en trygg arbeidsplass med vekt på et godt og sikkert arbeidsmiljø. Gjennomtrekken bør ikke overstige 3% årlig.

Alle ansatte skal ha tilbud om en årlig gjensidig forpliktende samtale med nærmeste overordnede, medarbeidersamtale.

Det skal til enhver tid foreligge bemanningsplan for selskapet med bemanningsmålsetting i tilknytning til langtidspanen.

HMS (Helse, miljø og sikkerhet)

Bedriften skal til enhver tid ha et komplett operativt internkontrollsystem. Det skal løpende gjennomføres nødvendig opplæring slik at alle ansatte kan ta ansvar for å ivareta miljøet både innen eget område og totalt sett innen bedriften.

Systemet skal ha et opplegg for registrering av avvik som kan danne grunnlag for oppdatering og forbedring. Det skal gjennomføres interne revisjoner av systemet en gang hvert kalenderår.

Sykefraværet bør ikke overstige 4% .

Leveringskvalitet:

Høyspenning: Spenningen skal ligge innenfor det aktuelle spenningsnivå.

Lavspenning: 230 V $+6\%/- 10\%$
 400 V $+/- 10\%$

Kvalitetskravene skal for øvrig løpende tilpasses europeiske krav.

Tilgjengelighet/drift:

Veid tilgjengelighet i nettet skal være bedre enn 99,95%, målt over en periode på ett år.

Antall tilkallinger av vaktene skal totalt være mindre enn 200 pr år.

Kraftsystemplanlegging:

Det skal til enhver tid foreligge et oppdatert planverk for selskapet. Ut fra dette skal det utarbeides langtidsplaner og budsjetter samt detaljerte investeringsbudsjett for hvert enkelt år.

Det skal gjennomføres lønnsomme investeringer med tanke på redusert tap i nettet.

Tapet i hele nettet i konsesjonsområdet målt over ett år skal i gjennomsnitt reduseres med 0,1 % pr. år med utgangspunkt i 1995-tall. (7,3 %). Fjorårets tap ligger på 6,71 %.

Øvrige tjenester:

Selskapet skal aktivt søke å utvikle et tjenestetilbud innenfor beslektet virksomhet. Det skal fortrinnsvis arbeides innen områder der selskapets eksisterende innsatsfaktorer gir et fortrinn.

Øvrige tjenester skal holdes atskilt fra primærtjenestene slik at monopolkontrollen kan utøves effektivt. Dette kan løses ved at ny virksomhet etter hvert organiseres i egne selskaper.

For tiden har HKN AS to selvstendige datterselskaper organisert som as-er, det ene med 82 % eierandel, det andre med 100 %.

Breibandsaktiviteten, som er blitt omfattende, føres fortsatt i HKN's regnskaper.

Men virksomheten er atskilt som eget virksomhetsområde, både for drift og investeringer / balanse.

Ingen data inngår i grunnlaget for tariffene, og vi får heller ikke godkjent kostnader tilknyttet breibånd som input i formelen for inntektsramma.

HKN har også eierandeler i Gol Stavkirke, Vassfaret Bjørnepark, NEE (Norsk enøk & energi), REN AS (Rasjonell elektrisk nettvirksomhet), Flå IT – Senter, Hallingdal Trepellets AS, Torpomoen Drift AS, Kittilsviken Kraftverk AS, Ål Stasjon, Grønn Region (Valdres & Hallingdal) og Hallingdal Bio Energi AS.

Administrasjonen vil i samarbeid med styret arbeide videre med å tilpasse denne strategien til nye rammebetingelser gitt av eierne og myndighetene.

4.3 Vernetjeneste, HMS og AMU

I HKN er det blant og av de ansatte valgt 4 verneombud, ett i hver avdeling hvor Nes/Flå fungerer som en enhet og hvor verneombud Ål også ivaretar arbeidstakerne våre som er på Torpomoen. Ett av verneombudene er hovedverneombud. Bedriftshelsetjenesten er ivaretatt ved at bedriften står som medlem av Hallingdal og Valdres Bedriftshelsetjeneste. Alle arbeidstakere har tilbud om bl.a. arbeidshelsekontakter hvert tredje år. IK- systemet vårt fungerer bra og blir jevnlig oppdatert. Vi har vernerunde på alle avdelinger hvert år og vi har også en årlig revisjon av IK- systemet. Vi har jevnt over få avviksmeldinger i løpet av et år.

Medarbeidersamtaler blir holdt fortrinnsvis en gang pr. år. Formen på disse samtalene er også under kontinuerlig vurdering, slik at de skal være et best mulig verktøy for å fremme effektivitet og trivsel i bedriften.

Arbeidsmiljøutvalget (AMU) har 6 medlemmer, tre er valgt av og blant de ansatte, mens 3 er utpekt av arbeidsgiver. I 2009 har det vært arbeidsgiver som har hatt ledervervet.

AMU har hatt 3 møter og behandlet 7 saker. Vi har hatt 10 rapporterte arbeidsulykker og ingen rapporterte nestenulykke.

Totalt sykefravær har vært 3,4 %, hvorav 1,2 % er fravær i tilknytning til egenmelding.

4.4 Personale

Ved utgangen av år 2009 hadde HKN 75 fast ansatte. I tillegg hadde vi ved årsskiftet 4 lærlinger på kontrakt og 1 lærling i fast ansettelse. Totale årsverk utført i bedriften var 71,5. Heri ligger da ca. 3 årsverk utført av lærling og ca. 1 årsverk utført av midlertidig ansatte.

Personalomsetning er på 0 %.

Vi merker at det er atskillig bedre tilgang på energimontører nå, men det er likevel viktig å holde fokus på godt arbeidsmiljø og gode arbeidsbetingelser i bedriften.

4.5 Kompetanseutvikling

Det er brukt kr 388.000,- i kurskostnader. I tillegg kommer lønnskostnader. I dette beløpet er ikke inkludert de konferanser som vi er på, selv om også en del av disse er rettet direkte inn på spesifikke fagområder hos oss.

Vi har en del obligatoriske kurs hvert år for vårt tekniske personell slik som gjennomgang av driftsforskriftene. Samtlige ansatte skal delta på årlige kurs i førstehjelp og også jevnlig kurs i enkel brannberedskap. Ellers er det stadig oppdateringer på de datasystemene vi bruker på ulike felt, ny teknologi og nye regelverk. 2 av våre ansatte er i gang på tredje året med deltids- studium på ingeniørhøgskole. 1 ansatt har permisjon og går første året på fulltids studium på Ingeniørhøgskole

4.6 Enøk

Nettkundene våre har i 2009 bidratt med et beløp på kr 5.025.146.

Gjelder alle kunder med unntak av den ene regionalnettkunden, NSB.

Enøk- satsen var også i fjor på 1,0 øre/kWh pluss mva.

HKN er medeier i Norsk Enøk og Energi (NEE) med hovedkontor i Drammen.

Enkel ENØK – informasjon er gitt i forbindelse med kontroller eller ved forespørsler, dette er ført opp under informasjon på Tilsynsavdelingen.



5.1 Drift og vedlikehold

Hallingdal Kraftnett har driftsansvaret for:

6 sekundærstasjoner (transformatorstasjoner) med en samlet kapasitet på 177 MVA
113 km 66 kV luftlinjer (herav 64 km innleid av IS Ustekveikja og Jernbanelverket/Bane Energi)
584 km 22 kV luftlinje (-0,8 % ift. i fjor)
476 km 22 kV jordkabel (+6,7 % ift. i fjor)
970 km lavspent luftlinje (ingen endring)
1.380 km lavspent jordkabel (+4,5 % ift. i fjor)
1.569 nettstasjoner med en samlet kapasitet på 359 MVA (+1,9 % ift. i fjor)

Også i 2009 har det vært brukt betydelige ressurser på de driftsmessige oppgavene som har bestått i kvalitetshevede rehabiliterings- og vedlikeholdsarbeider i 22 kV- nettet. Videre har det blitt brukt en del ressurser på vedlikehold av ryddegater i luftledningstraseene.

I 66 kV- nettet er det foretatt en del vedlikeholdsarbeider bl.a. i form av oppgradering/rensing av transformatorolje i krafttransformatorene. Vi hadde videre planer om å skifte isolatorer på strekningen Haugastøl-Geilo, noe som ble forberedt ved bl.a. utkjøring av materiell. Jernbanelverkets salgsprosess for disse linjestrekningene førte imidlertid til at dette arbeidet ble utsatt.

Vedlikeholdsarbeidet i 66 kV- nettet har videre bestått i befaringer, skogrydding, kontroll og revisjon av brytere og transformatorer samt utbedring av mangler. I september 2009 satte vi også i drift en ny krafttransformator i Nesbyen sekundærstasjon. Her ble T2 (10 MVA) fra 1967 byttet ut med en ny 30 MVA transformator. Den gamle transformatoren er plassert som reservetransformator på ute-området til Nesbyen sek.st.

2009 har vært et år med relativt få feil i nettet. Samlet kalkulert ikke-levert energi var 62 MWh mot 141 MWh året før. Omlag 50 % av den ikke-leverte energien skriver seg fra planlagte utkolinger i forbindelse med arbeid. De største utkoblingene for øvrig skyldes skade påført av lastebil med kran, vindfall, tordenvær, fasebrudd og feil på bendslinger.

Vaktene har i 2009 hatt 108 utrykninger utenom ordinær arbeidstid for retting av nettfelil, mot 147 året før. Tilgjengeligheten for 2009 er beregnet til 99,989 % noe som er godt over målet. I starten på 2010 opplevde man for øvrig en større feil der hele Geilo ble mørklagt. Dette skjedde på et tidspunkt med svært lav temperatur og høy belastning. Denne feilen kommer først med på statistikken for neste år.

Vaktberedskapen er oppbygd av fire montørvakter for distribusjonsnettet og et samarbeid med E-Co Vannkraft når det gjelder regionalnettet. I tillegg har man en egen vaktturnus for bredbåndsnettet. I tilknytning til montørvaktene har man også en påkallingsordning med ringelister som blir benyttet etter behov i den enkelte situasjon.

Maskinparken inkl. gravemateriell, biler, lastebiler snøscootere og annet teknisk utstyr er rimelig funksjonelt. Dette året, som de foregående år, er det gjort en del investeringer i maskinparken, spesielt ved anskaffelse av to større lastebiler. Også i 2010 er det planlagt ytterligere oppgraderinger, bl.a. med nok en ny lastebil. Maskinparken er nyere og mer tilpasset selskapets behov, som har endret seg noe gjennom de siste årene.

I distribusjonsnettet (22 kV - og lavspenningsnettet) har vedlikeholdet også dette året vært konsentrert om skogrydding, linjebefaring, kontroll av brytere og transformatorer, utskifting av transformatorer og linjekomponenter, og løpende vedlikehold av nettet. Noe av 22 kV - nettet har etter hvert passert 50 år og det må påregnes en ekstra innsats de kommende år. Dette er nedfelt i Kraftsystemplan for Hallingdal Kraftnett, oppdatert i 2003.

Selskapet underlegges hvert år revisjonsbesøk fra Direktoratet for samfunnssikkerhet og beredskap der det settes fokus både på administrative rutiner og oppfølging, samt befaringer ute i nettet. Selskapet kommer rimelig godt ut av disse gjennomgangene, med noen anmerkninger og avvik. De siste årene har man lagt ekstra vekt på jordingsystemene, råtekontroll av stolp, nedbygging av mastearrangement og administrative rutiner. Nettapet i nettet er for 2009 beregnet til 6,71 % mot 6,87 % året før.

5.2 Investeringer og nyanlegg.

Samlet investeringsbudsjett for 2009 var på 55,2 MNOK brutto, mens regnskapet viser at de samlede investeringene ble på 53,9 MNOK. Netto: 29,9 MNOK.

Det var budsjettert med 26,5 MNOK i anleggsbidrag mot bokført 23,9 MNOK.

Avviket mellom budsjett og regnskap er bl.a. å finne i at vi har satt i gang flere prosjekter enn opprinnelig planlagt. I tillegg har noen store prosjekter hatt betydelig raskere framdrift enn forutsatt. Vi fikk inn noe mindre anleggsbidrag enn budsjettert. Svært mye av investeringene er gjort i utbygging av strøm til nye hyttefelt. Til tross for at det har kommet til enkelte nye prosjekter som ikke stod på budsjettet, har vi likevel fått gjennomført det meste av det som opprinnelig var planlagt.

I tillegg til nevnte investeringer har man også satt i drift en ny krafttransformator i Nesbyen sekundærstasjon. Her ble en gammel 10 MVA transformator byttet ut med en på 30 MVA, noe som bidrar til å sikre forsyningen til hele Nes i mange år framover.

I alt er det arbeidet med omlag 60 små og store prosjekter. Disse er fordelt på nye hyttefelt, boligfelt og næring. Omlag halvparten av disse var fortsettelse av prosjekter påbegynt i 2008 og til dels tidligere.

Videre er det gjort noen forsterkninger, transformatorkretser er delt opp, og det er foretatt noe utskifting av gamle komponenter. Her blir kostnadene fordelt mellom investeringer og vedlikehold.

Til grunn for investeringene i årene fremover ligger bl.a. "Kraftsystemplan for Hallingdal Kraftnett", der man finner de prosjekter som regnes som aktuelle i de nærmeste 10-15 år. Planen ble oppdatert i 2003 og viser at det vil bli nødvendig med vesentlige reinvesteringer i nettet i den kommende 10-15 års - perioden. NVE har innført en ny forskrift som regulerer utredningskravet, som medfører at HKN som områdekonsesjonær har fått ansvar for at det utarbeides en energiutredning for hver kommune. Den første utgaven var ferdig ultimo 2004, og ble oppdatert desember 2009.



Stolper kan brukes til så mangt

5.2.1 Breiband

Også i 2009 ble det gjort vesentlige investeringer i breibandsnett. Det er lagt en god del fiberkabel i jord og strekt en del fiberkabel i trekkerør. Vi har i 2009 til sammen bygd ca. 24 km. Det har i tillegg vært gjennomført en rekke noe mindre prosjekter for å nå fram til flere telesentraler og for å komplettere det samlede breibandsnettet til Hallingdal Kraftnett. I tillegg til å ha etablert fiberforbindelser har man også utviklet og forbedret det trådløse radionettet.

Hallingdal Kraftnett har vært aktive i det gjensidige breibandssamarbeidet med Hemsedal Energi.

I 2009 ble det klargjort 6 nye telesentraler som er innlemmet i HKN's stamnett, og man har nå ført fram fiberkabel til alle Telenors sentraler i Hallingdal og Hemsedal. Det er også i 2009 satt i drift en god del tilhørende elektronikk. Primo 2010 består nettet av ca. 200 aktive komponenter (DSLAM, router, switch, server). Det er også lagt stor vekt på å forbedre sikkerheten i nettet bl.a. ved å ha fokus på dokumentasjon av nettet samt bygge opp nødvendige reservedelslager.

Gjennom disse investeringene har HKN videreutviklet et robust breibandsnett som knytter i sammen store deler av Hallingdal. I tillegg er det etablert gode redundante løsninger. Det arbeides videre med å knytte sammen HKN sitt nett med nedre deler av Buskerud for å oppnå en komplett og god forbindelse mellom Hallingdal og Oslo. Man har også sett på muligheten for å utvikle nettet i retning Valdres og Sogn.

Det er etablert en større avtale med kommunene i Hallingdal der alle kommunesentra knyttes i sammen. Denne avtalen har nå vært i drift en tid og det ser ut til å fungere tilfredstillende.

HKN har også en del sluttbrukere, spesielt i Flå. I tillegg til Flå har man etablert breibandsforbindelser til noen større forbrukere.

HKN har i stor grad benyttet HallingKonsult til å gjennomføre arbeidet med planlegging og prosjektledelse. Graving, strekking og skjøting av fiber har stort sett vært utført av innleid mannskap.

Når det gjelder driften kan man etter ca. fem og et halvt års drift konstatere at erfaringene er positive, med svært høy regularitet. Driftsavbrudd har i stor grad vært forårsaket av innleide linjer eller strømbrudd. Feilretting blir i stor grad utført fjernt, over nettet.

Arbeidet framover vil, i tillegg til de enkeltprosjekter som er nevnt over, bestå i å dekke de såkalte "hvite områder". I tillegg vil det bli arbeidet med å etablere mer komplette redundansløsninger, noe som bl.a. er et krav i leveransen til kommunene.

5.3 Overføringer i nettet

Brutto innmatet kvantum ble målt til 559,6 GWh. Netto: 522,0 GWh. 37,6 GWh gikk til å dekke tap i nettet. Regnskapsførte kostnader til tapet er satt til kr 11.831.308. Det gir en gjennomsnittspris på 31,49 øre/kWh. I beregningsgrunnlaget for overføringstariffene 2009 var det forutsatt et brutto overført kvantum på 538 GWh med et nettap på 36,4 GWh. Dvs. overført kvantum på 501,6 GWh.

Det registrerte solgte kvantum er 2,1 % høyere enn i 2008.

Overført kvantum pr. nettnivå var: (alle tall i MWh)

Nettnivå 1: Reg. nett	Nettnivå 2: O2L	Næring uten effekt	Næring med effekt	Nettnivå 5: Hus/hytter/annet
17.485,6	2.931,7	32.208	181.880	287.531,7
	Solgt kvantum	522.037		

6 TILSYNS - OG MÅLEAVDELING

6.1 Installasjonskontroll

Totalt ble det brukt 6,1 årsverk på tilsynsarbeid. Herav 2,1 årsverk på administrasjon.

Ca. ½ årsverk er brukt på direkte forebyggende informasjonsarbeid mot kundene, skoler og hjemmetjenesten i kommunene. For driften av Det lokale el. tilsyn (DLE) viser regnskapet at uten felleskostnader har det gått med kr 3.848.000.

Det ble gjennomført tilsyn med i alt 1263 elanlegg / IK- system i virksomheter / nyanlegg i HKN sitt nett. Av disse var 345 systemrevisjoner, 106 verifikasjoner av nyanlegg og 57 gardsbruk med dyrehold, mens 731 var tradisjonell anleggskontroll av elanlegg i boliger og hytter. Tilsynsavdelingen bisto med etterforskning ved 8 branner/branntilløp. DLE har klart å oppfylle kravet i instruksen fra Direktoratet for samfunnssikkerhet og beredskap (DSB) i 2009. I 2009 har DLE i HKN utført 133 tilsyn for Hemsedal energi.

6.2 Kundetjeneste/tariffer og målere/service

Til målermontering og målerservice er det brukt 4,5 årsverk.

Avdelingens regnskap uten fellesutgifter viser kr 3.170.000, før ord. avskrivninger.

Netto investering på målerutstyr ble kr 3.482.000.

Det ble tilkoblet og montert målere i 477 nye anlegg. Netto tilvekst av målepunkter i 2009 er 371, en nedgang på 255 fra 2008 . Det ble skiftet ut 1119 gamle målere i bestående anlegg og montert terminal for toveiskommunikasjon i 1596 målepunkter.

Totalt var det ca. 11400 målepunkter med toveiskommunikasjon ved årsskiftet.

Antall aktive anlegg pr. 31.12.2009.

HKN - År 2009			
TARIFF - spesifikasjon	TARIFF-GRUPPE	ANTALL ANLEGG	OVERFØRT MWh
Husholdning og gardsbruk	OHA	8542	174465,1
Fritidsboliger og støler	OFA	10224	99907,4
Industri og næring < 50 kW	ONA	1323	32208,0
Industri og næring > 50 kW	ONB	606	181880,1
Uprioritert overf. til el.kjeler (tilfeldig kraft)	OUL	27	10693,0
Næring og industri, levert høyspent 22 kV	O2	4	2931,7
Vanningsanlegg	OVA	28	51,7
Byggestrømkasser	OBK	247	2413,4
Næring og industri, levert høyspent 66 kV	O6L*	1	17485,6
	*(reg.nett)		
SUM:		21002	522037,0



Hovedkontor 3580 Geilo

Telefon: 32 08 71 00

Telefax: 32 08 71 50

Felles vaktnummer: 32 08 71 30

E-post: firmapost@hallingdal-kraftnett.no

www.hallingdal-kraftnett.no

Avdelingskontor Hol

Telefon: 32 08 71 00

Telefax: 32 08 71 50

Vakttelefon: 992 12 675

Avdelingskontor Nesbyen/Flå

Telefon: 32 08 71 00

Telefax: 32 08 71 47

Vakttelefon: 992 12 678

Avdelingskontor Gol

Telefon: 32 08 71 00

Telefax: 32 08 71 48

Vakttelefon: 992 12 677

Avdelingskontor Ål

Telefon: 32 08 71 00

Telefax: 32 08 71 49

Vakttelefon: 992 12 676